

**Методика
визначення відповідності сортів роду чебрецю (*Thymus L.*) критеріям відмінності,
однорідності та стабільності**

1. Методика визначає особливості проведення відповідності всіх сортів роду чебрецю (*Thymus L.*) критеріям відмінності, однорідності та стабільності.

2. Методика поширюється на Український інститут експертизи сортів рослин (далі – Інститут).

3. Терміни вживаються у значеннях, наведених у Законі України «Про охорону прав на сорти рослин».

4. Інститут забезпечує проведення кваліфікаційної експертизи відповідності сортів роду чебрецю (*Thymus L.*) критеріям відмінності, однорідності та стабільності (далі – Експертиза).

5. Для дослідження використовують насіння/садивний матеріал.

Компетентний орган визначає кількість, якість, дату й місце постачання насіння/садивного матеріалу для дослідження.

Мінімальна кількість насіння/садивного матеріалу на один пункт дослідження Інституту:

– 30 г насіння для сортів, що розмножуються насінням;

– 30 рослин для сортів, що розмножуються вегетативно.

Для проведення Експертизи використовується насіння/садивний матеріал здоровий на вигляд, не уражений хворобами, не пошкоджений шкідниками та який відповідає вимогам, встановленим Компетентним органом.

Насіння/садивний матеріал для дослідження не обробляється.

6. Дослідження тривають два незалежні вегетаційні цикли, за необхідності Експертизу продовжують на третій.

Експертизу проводять у двох пунктах дослідження Інституту (основному та додатковому).

Експертиза на додатковому пункті дослідження здійснюється за клопотанням заявника для врахування результатів досліджень на випадок форс-мажорних обставин на основному пункті дослідження.

Дослідження виконують за умов, що забезпечують задовільний ріст і розвиток рослин, та достатнє виявлення характерних ознак сорту.

Оптимальну стадію розвитку рослин для оцінки кожної ознаки вказано в другій колонці Таблиці ознак сортів роду чебрецю (*Thymus* L.) (далі – Таблиця ознак) та примітці до неї (додаток до цієї Методики).

Планують такий розмір ділянок, щоб вилучення рослин або їхніх частин для вимірювань і підрахунків не шкодило б обстеженням, які тривають до кінця циклу вирощування. Кожне дослідження включає щонайменше 60 рослин для сортів, що розмножуються насінням; 30 рослин, що розмножуються вегетативно, розділених на два повторення. Рекомендована схема розміщення рослин $0,45 \times 0,25$ м.

Під час Експертизи можуть бути проведені додаткові дослідження для перевірки відповідних морфологічних ознак.

Якщо стан виявлення ознаки в Таблиці ознак (додаток до цієї Методики) позначено номером RHS шкали кольорів, то мають бути створені групи кольорів для цих ознак.

Через непостійність денного світла, визначення кольору проводять за штучного освітлення або опівдні у кімнаті без прямих сонячних променів. Для визначення спектрального складу штучного світла освітлювального приладу рекомендовано застосовувати стандарт денного освітлення CIE D 6500 з допустимим відхиленням, встановленим Британським стандартом 950, (частина I). Для визначення кольору частину рослини розміщують на білому фоні, порівнюючи із RHS шкалою кольорів.

Опис морфологічних ідентифікаційних ознак сорту здійснюють методом візуальної оцінки та за допомогою вимірювань чи підрахунків залежно від типу виявлення ознак (якісні – QL, кількісні – QN, псевдоякісні – PQ). Тип виявлення ознаки зазначається в першій колонці Таблиці ознак (додаток до цієї Методики).

7. Ознаки, що використовують для оцінки відмінності, однорідності й стабільності та ступені їх виявлення наведені в другій, третій колонках Таблиці ознак (додаток до цієї Методики). Кожному ступеню виявлення ознаки присвоєно коди (1–9), необхідні для електронного опрацювання даних. Сукупність цих кодів складає кодову формулу сорту і використовується для формування групи подібних сортів.

8. Сорт відповідає умові відмінності, якщо за виявленням ознак він чітко відрізняється від будь-якого іншого сорту, загальновідомого до дати, на яку заявка вважається поданою. Оцінку на відмінність проводять після отримання результатів морфологічного опису першого року. Якщо такий досліджуваний сорт може бути вирізненим з-поміж загальновідомих сортів методом порівняння їхніх описів, то він є відмітним.

Коли неможливо чітко вирізнити досліджуваний сорт серед загальновідомих за морфологічною кодовою формулою, його необхідно наступного року порівняти в польовому дослідженні.

9. Сорт вважається однорідним, якщо з урахуванням особливостей його розмноження рослини сорту залишаються достатньо подібними за своїми основними ознаками, визначеними під час морфологічного опису.

Для оцінки однорідності перехреснозапильних сортів, що розмножуються насінням приймається популяційний стандарт 5 % за рівня ймовірності 95 %. У вибірці з 60 рослин допускається шість нетипових.

Для оцінки однорідності сортів, що розмножуються вегетативно приймається популяційний стандарт 1 % за рівня ймовірності 95 %. У вибірці з 30 рослин допускається одна нетипова.

Нетипові рослини позначають стрічками, етикетками тощо. За відсотком нетиповості встановлюють однорідність сорту.

10. Сорт вважається стабільним, якщо його основні ознаки, відзначені в описі, залишаються незмінними після неодноразового розмноження чи, у разі особливого циклу розмноження, в кінці кожного такого циклу.

Коли сорт однорідний, він вважається стабільним.

11. Досліджувані сорти групують із подібними загальновідомими сортами на групи для полегшення оцінки відмінності. Для групування використовують ознаки, які не варіюють або дуже слабо варіюють у межах сорту. Ці ознаки можуть бути використані окремо або в поєднанні з іншими.

Для групування рекомендовано такі ознаки:

рослина – габітус (ознака 1 Таблиці ознак (додаток до цієї Методики));

рослина – галуження (ознака 5 Таблиці ознак (додаток до цієї Методики));

суцвіття – за довжиною (ознака 26 Таблиці ознак (додаток до цієї Методики));

суцвіття – кількість квіток у кільчатці (ознака 29 Таблиці ознак (додаток до цієї Методики));

суцвіття – за формою (ознака 30 Таблиці ознак (додаток до цієї Методики));

верхня губа – основне забарвлення внутрішнього боку (ознака 36 Таблиці ознак (додаток до цієї Методики) визначають за наступними групами забарвлення RHS шкали кольорів:

Група 1 – біле;

Група 2 – рожеве;

Група 3 – червоне;

Група 4 – пурпурове;

Група 5 – фіолетове;

Група 6 – блакитне;

нижня губа – основне забарвлення внутрішнього боку (ознака 37 Таблиці ознак (додаток до цієї Методики) визначають за наступними групами забарвлення RHS шкали кольорів:

Група 1 – біле;

Група 2 – рожеве;

Група 3 – червоне;

Група 4 – пурпурове;

Група 5 – фіолетове;

Група 6 – блакитне;

для сортів із двокольоровим віночком. Верхня губа – вторинне забарвлення внутрішнього боку (ознака 38 Таблиці ознак (додаток до цієї Методики) визначають за групами забарвлення RHS шкали кольорів:

Група 1 – біле;

Група 2 – рожеве;

Група 3 – червоне;

Група 4 – пурпурове;

Група 5 – фіолетове;

Група 6 – блакитне;

Для сортів із двокольоровим віночком. Нижня губа – вторинне забарвлення внутрішнього боку (ознака 39 Таблиці ознак (додаток до цієї Методики) визначають за групами забарвлення RHS шкали кольорів:

Група 1 – біле;

Група 2 – рожеве;

Група 3 – червоне;

Група 4 – пурпурове;

Група 5 – фіолетове;

Група 6 – блакитне.

рослина – час початку цвітіння (ознака 45 Таблиці ознак (додаток до цієї Методики);

рослина – тенденція до повторного цвітіння (ознака 47 Таблиці ознак (додаток до цієї Методики)).

Ознаки для групування лише сортів лікарського і фармацевтичного напрямку використання:

рослина – вміст ефірної олії в безводній сировині (ознака 48 Таблиці ознак (додаток до цієї Методики);

рослина – вміст тимолу та карвакролу в ефірній олії (ознака 49 Таблиці ознак (додаток до цієї Методики).

Для чіткої реєстрації виявлення ознаки поряд із досліджуваними сортами рекомендовано висівати/висаджувати сорти-еталони.

**Директор Департаменту
аграрного розвитку**



Ігор ВІШТАК

Додаток
до Методики визначення відповідності сортів
роду чебрецю (*Thymus L.*) критеріям
відмінності, однорідності та стабільності

Таблиця ознак сортів роду чебрецю (*Thymus L.*)

№ з/п	Ознака	Ступінь виявлення ознаки	Код прояву ознаки	Сорт-еталон
1	2	3	4	5
1. (* PQ	Рослина: габітус VG 6	прямий	1	Ялос, Erectus
		напіврозлогий	3	Di Roma, Грандис
		розлогий	5	Deutscher Winter
		напівсланкий	7	
		сланкий	9	
2. (* (+ QN	Рослина: за висотою MS 6	низька	3	
		середня	5	Грандис
		висока	7	Deutscher Winter
3. (+ QN	Рослина: пагони за довжиною MS 6	короткі	3	Грандис
		середні	5	Ялос, Deutscher Winter
		довгі	7	Di Roma
4. (* (+ QN	Рослина: діаметр куща MS 6	малий	3	
		середній	5	Грандис
		великий	7	Ялос, Deutscher Winter
5. (* (+ QN	Рослина: галуження MS 6	відсутнє або дуже слабке	1	
		слабке	3	
		помірне	5	Ялос, Qnedlinburger
		сильне	7	Грандис
6. (*	Рослина: облиствленість	слабка	3	Deutscher Winter
		помірна	5	Di Roma, Духмяний

1	2	3	4	5
(+) QN	VG 6	сильна	7	Ялос, Грандис
7. (+) QN	Стебло: антоціанове забарвлення VG, 3	відсутнє	1	Альба, Deutscher Winter
		наявне	9	Духмяний, Грандис
8. (+) QN	Для сортів з наявним антоціановим забарвленням. Стебло: інтенсивність антоціанового забарвлення VG, 3	слабка	3	Qnedlinburger, Грандис
		помірна	5	Духмяний
		сильна	7	
		дуже сильна	9	
9. QN	Стебло: опушення VG 6	відсутнє або дуже нещільне	1	
		нещільне	3	
		помірне	5	
		щільне	7	
		дуже щільне	9	
10. QN	Стебло: розміщення листків за типом VG 6	поодинокі чергове	1	
		супротивне	2	
		інше (вказати тип)	3	
11. (*) QN	Стебло: переважаюче розташування листків VG 6	біля основи	1	
		у середній частині	2	
		у верхній частині	3	
		уздовж усього стебла	4	
12. (+) QL	Стебло: вкорочені пагони у пазухах листків VG 6	відсутні	1	
		наявні	9	

1	2	3	4	5
13. (+) QN	Для сортів з наявними вкороченими пагонами. Стебло: ступінь розвитку вкорочених пагонів у пазухах листіків MS, 6	слабкий	3	
		помірний	5	
		сильний	7	
14. (+) QN	Стебло: за товщиною MS 6	тонке	3	
		середнє	5	Духмяний, Грандис
		товсте	7	Романовський
15. (+) QL	Листок: черешок VG/ MS/ MG 1	відсутній	1	
		наявний	9	
16. (* (+) QN	Листкова пластинка: за довжиною MS 1	коротка	3	Грандис
		середня	5	Ялос, Deutscher Winter, Духмяний
		довга	7	Di Roma
17. (* (+) QN	Листкова пластинка: за шириною MS 1	вужька	3	Deutscher Winter, Tragantissimus
		середня	5	Ялос, Грандис, Духмяний
		широка	7	
18. PQ	Листкова пластинка: форма VS 1	яйцеподібна	1	Deutscher Winter, Qnedlinburger, Tragantissimus
		оберненояйцеподібна	2	
		округла	3	
		еліптична	4	
		ромбічна	5	
		лінійно-ланцетна	6	Di Roma, Духмяний
		лінійно- лопаткоподібна	7	
		лопаткоподібна	8	

1	2	3	4	5
		голкоподібна	9	
		видовжена трикутна	10	
		видовженою яйцеподібна	11	Романовський, Грандис
19. PQ	Листкова пластинка: форма основи VS, 1	клиноподібна	1	
		округла	2	
		інша	3	
20. PQ	Листкова пластинка: форма верхівки VS 1	загострена	1	
		гостра	2	
		заокруглена	3	
		тупа	4	
21. (+) QL	Листок: опушення VS 1	відсутнє	1	Deutscher Winter, Духмяний, Грандис
		наявне	9	Ялос
22. (+) QL	Листкова пластинка: загортання країв на внутрішньому боці VS, 1	відсутнє	1	
		наявне	9	Грандис
23. PQ	Листкова пластинка: основне забарвлення VG 1	жовте	1	
		світло-зелене	2	Deutscher Winter
		зелене	3	Ялос, Qnedlinburger, Грандис
		темно-зелене	4	Provence
		пурпурове	5	Erectus
		інше забарвлення	6	
24. PQ	Листкова пластинка: вторинне забарвлення VG 1	біле	1	
		жовте	2	
		світло-зелене	3	
		зелене	4	
		сіро-зелене	5	
		пурпуровато-зелене	6	
		строкате	7	

1	2	3	4	5
		інше забарвлення	8	
25. (+) PQ	Листкова пластинка: поширення вторинного забарвлення VG, 1	по краю	1	
		у центральній зоні	2	
		усюди	3	
26. (* (+) QN	Суцвіття: за довжиною MS 6	коротке	3	Deutscher Winter
		середнє	5	Qnedlinburger
		довге	7	Ялос, Грандис
		дуже довге	9	
27. (+) QN	Суцвіття: кількість кільчаток MS 6	мала	3	
		середня	5	Deutscher Winter, Qnedlinburger
		велика	7	Ялос, Грандис
28. (+) QN	Суцвіття: розташування кільчаток VS, 6	щільне	1	
		відокремлене	2	
		інше	3	
29. (* (+) QN	Суцвіття: кількість квіток у кільчатці VG 6	мала	3	
		середня	5	
		велика	7	
30. (* (+) PQ	Суцвіття: за формою VG 6	головкоподібне	1	
		циліндричне	2	
		видовжено- циліндричне	3	
		переривчасте	4	
		інше	5	
31. (* (+) QN	Чашечка: за довжиною VG/ MS/ MG 6	коротка	3	
		середня	5	
		довга	7	

1	2	3	4	5
32. (* (+ PQ	Чашечка: за формою VG б	трубчасто- дзвоникоподібна	1	
		дзвоникоподібна	2	
		інша	3	
33. PQ	Чашечка: забарвлення зовнішнього боку VG б	світло-зелене	1	
		зелене	2	
		темно-зелене	3	
		фіолетове	4	
		інше	5	
34. QN	Чашечка: опушення зовнішнього боку VG, б	відсутнє	1	
		наявне	9	
35. (+ QN	Віночок: кількість кольорів внутрішнього боку VG, б	один	1	
		два	2	
		більше двох	3	
36. (* (+ PQ	Верхня губа: основне забарвлення внутрішнього боку VG, б	RHS шкала кольорів (вказати номер посилання)		
37. (* (+ PQ	Нижня губа: основне забарвлення внутрішнього боку VG, б	RHS шкала кольорів (вказати номер посилання)		
38. (* (+ PQ	Для сортів із двокольоровим віночком. Верхня губа: вторинне забарвлення внутрішнього боку VG, б	RHS шкала кольорів (вказати номер посилання)		

1	2	3	4	5
39. (*) (+) PQ	Для сортів із двокольоровим віночком. Нижня губа: вторинне забарвлення внутрішнього боку VG, 6	RHS шкала кольорів (вказати номер посилання)		
40. (*) PQ	Для сортів із двокольоровим віночком. Верхня губа: поширення вторинного забарвлення внутрішнього боку VG, 6	в основі	1	
		у нижній частині	2	
		у центральній частині	3	
		усюди	4	
		по краю	5	
41. (*) (+) PQ	Для сортів із двокольоровим віночком. Нижня губа: поширення вторинного забарвлення внутрішнього боку VG, 6	в основі	1	
		у нижній частині	2	
		у центральній частині	3	
		усюди	4	
		по краю	5	
42. (*) (+) QN	Віночок: за довжиною VG/ MS/ MG MS, 6	короткий	3	
		середній	5	
		довгий	7	
43. (*) QN	Трубка віночка: за довжиною MS, 6	коротка	3	
		середня	5	
		довга	7	

1	2	3	4	5
44. (+) QN	Тичинкові нитки: за довжиною MS 6	відсутні або дуже короткі	1	
		короткі	3	
		середні	5	
		довгі	7	
		різної довжини	9	
45. (* (+) QN	Рослина: час початку цвітіння MG/VS 2-5	дуже ранній	1	
		ранній	3	Романовський, Айболіт
		середній	5	Богородський семко, Qnedlinburger, Грандис
		пізній	7	
		дуже пізній	9	
46. (* (+) QN	Рослина: тривалість цвітіння MG/VS 5-7	коротка	3	
		середня	5	Богородський Семко, Грандис
		довга	7	Ялос, Deutscher Winter
47. (* (+) QL	Рослина: тенденція до повторного цвітіння MG/VS	наявна	1	
		відсутня	9	
48. (+) QN	Рослина: вміст ефірної олії в безводній сировині MS, 6	низький	3	Qnedlinburger
		середній	5	Deutscher Winter, Духмяний
		високий	7	Грандис
49. (+) QN	Рослина: вміст тимолу та карвакролу в ефірній олії MS, 6	низький	3	Ялос
		середній	5	Di Roma, Грандис
		високий	7	Qnedlinburger
50. (+)	Рослина: вміст тимолу в ефірній олії	низький	3	
		середній	5	Духмяний, Грандис

1	2	3	4	5
QN	MS, 6	високий	7	Qnedlinburger
51. (* QN	Рослина: час плодоношення MG/VS 8	дуже ранній	1	
		ранній	3	Романовський, Айболіт
		середній	5	Богородський семко, Qnedlinburger, Грандис
		пізній	7	
		дуже пізній	9	
52. (+ QN	Насіння: маса 1000 шт. (для сортів, що розмножуються насінням) MG, 8	мала	3	
		середня	5	Духмяний
		велика	7	Deutscher Winter

Примітка:

Умовні позначення:

(*) – ознаки, позначені зірочкою, завжди залучають до Методик визначення відповідності сортів критеріям відмінності, однорідності та стабільності усіма країнами-членами Міжнародного союзу з охорони нових сортів рослин, за винятком випадків, коли виявлення попередньої ознаки або умови навколишнього природного середовища це унеможлиблюють;

(+) – вказує на те, що до цієї ознаки надано пояснення або ілюстрації після Таблиці ознак;

Сорти-еталони виділені для чебрецю звичайного (*Thymus vulgaris* L.)

Рекомендований метод спостереження за ознаками вказано в другій колонці Таблиці ознак:

MG: разове вимірювання групи рослин або частин рослин;

MS: вимірювання окремих, попередньо визначених рослин або частин рослин, на яких протягом вегетації здійснюють усі вимірювання кількісних ознак;

VG: візуальна разова оцінка групи рослин;

VS: візуальна оцінка окремих, попередньо визначених рослин або частин рослин.

Усі вимірювання для сортів, що розмножуються насінням варто здійснювати на такій кількості рослин:

MG: разове вимірювання 20 рослин або частин 20 рослин;

MS: вимірювання окремих, попередньо визначених 20 рослин або частин 20 рослин;

VG: візуальна разова оцінка 60 рослин;

VS: візуальна оцінка окремих, попередньо визначених 20 рослин або частин 20 рослин.

Усі вимірювання для сортів, що розмножуються вегетативно варто здійснювати на такій кількості рослин:

MG: разове вимірювання 10 рослин або частин 10 рослин;

MS: вимірювання окремих, попередньо визначених 10 рослин або частин 10 рослин;

VG: візуальна разова оцінка 30 рослин;

VS: візуальна оцінка окремих, попередньо визначених 10 рослин або частин 10 рослин.

Пояснення до Таблиці ознак:

Спостереження розеткових листків проводять на повністю розвинутих листках.

Стебло і листки спостерігають у середній третині квітучого стебла, виключаючи суцвіття.

Спостереження на суцвітті проводять на повністю розвинутому суцвітті головного стебла у фазу повного цвітіння.

Спостереження віночка проводять на щойно повністю відкритих квітках у середній третині суцвіття.

1) Пояснення або ілюстрації до окремих ознак

До пункту 2 Таблиці ознак. Рослина: за висотою, см

3 – низька до 10; 5 – середня 11–30; 7 – висока понад 30.



Висоту рослин спостерігають від поверхні землі до верхівки рослини, включаючи суцвіття.

До пункту 3 Таблиці ознак. Рослина: пагони за довжиною, см

3 – короткі до 10; 5 – середні 11–30; 7 – довгі понад 31.

До пункту 4 Таблиці ознак. Рослина: діаметр куща, см

3 – малий – до 20; 5 – середній – 21–49; 7 – великий – понад 50.

Вимірюють у найширшій частині куща.



До пункту 5 Таблиці ознак. Рослина: галуження



1

відсутнє або
дуже слабке



3

слабке



5

помірне



7

сильне

До пункту 6 Таблиці ознак. Рослина: облиствленість, %

Визначають за співвідношення маси листя до загальної надземної маси.

До пункту 7 Таблиці ознак. Стебло: антоціанове забарвлення



1

відсутнє



9

наявне

До пункту 8 Таблиці ознак. Для сортів з наявним антоціановим забарвленням.
Стебло: інтенсивність антоціанового забарвлення



3

слабка



5

помірна



7

сильна

До пункту 12 Таблиці ознак. Стебло: вкорочені пагони у пазухах листків



1

відсутні



9

наявні

До пункту 13 Таблиці ознак. Для сортів з наявними вкороченими пагонами.
Стебло: ступінь розвитку вкорочених пагонів у пазухах листків

3 – слабкий – коротший за листову пластинку; 5 – помірний – рівний листовій пластинці, 7 – сильний – довший за листову пластинку.



3
слабкий



5
помірний



7
сильний

До пункту 14 Таблиці ознак. Стебло: за товщиною
Вимірюють біля основи головного стебла у фазу повного цвітіння.

До пункту 15 Таблиці ознак. Листок: черешок



1
відсутній

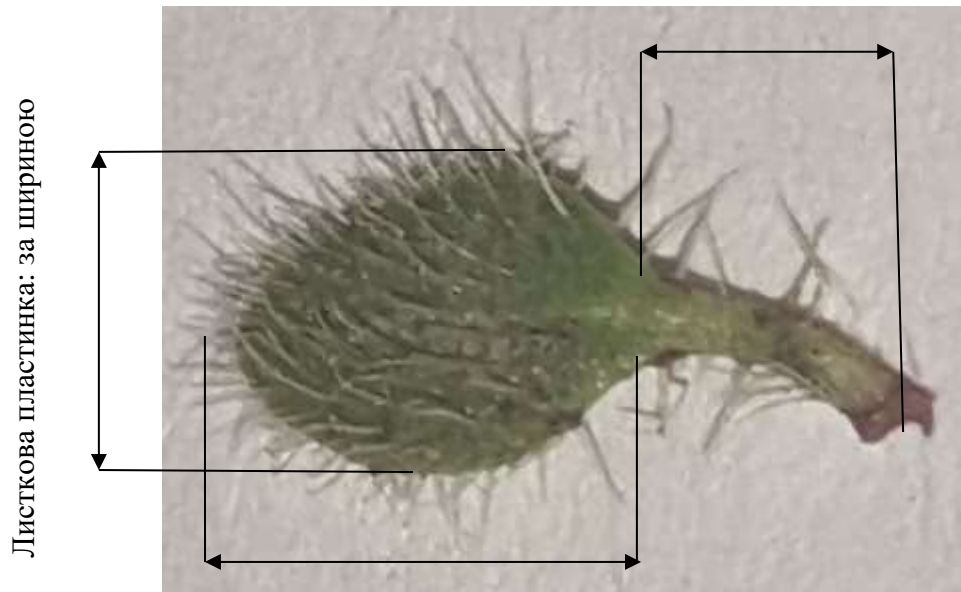


9
наявний

До пункту 16 Таблиці ознак. Листкова пластинка: за довжиною, мм
3 – коротка до 10; 5 – середня 11–30; 7 – довга понад 31.

До пункту 17 Таблиці ознак. Листкова пластинка: за шириною, мм
3 – вузька до 2; 5 – середня до 5; 7 – широка понад 5.

Черешок: за довжиною



Листкова пластинка: за довжиною

До пункту 21 Таблиці ознак. Листок: опушення

Спостереження проводять лише на зовнішньому боці листкової пластинки і черешка, не враховуючи країв та основи листкових пластинок.



1

відсутнє



9

наявне

До пункту 22 Таблиці ознак. Листова пластинка: загортання країв на внутрішньому боці

Спостереження проводять лише на внутрішньому боці листкової пластинки.



1
відсутнє



9
наявне

До пункту 25 Таблиці ознак. Листкова пластинка: поширення вторинного забарвлення



1
по краю



2
у центральній зоні

До пункту 26 Таблиці ознак. Суцвіття: за довжиною, см
3 – коротке – до 2; 5 – середнє – 2-5; 7 – довге – понад 5.

До пункту 27 Таблиці ознак. Суцвіття: кількість кільчаток, шт.
3 – мала – до 2; 5 – середня – 3-5; 7 – велика – понад 5.

До пункту 28 Таблиці ознак. Суцвіття: розташування кільчаток



1
щільне



2
відокремлене

До пункту 29 Таблиці ознак. Суцвіття: кількість квіток у кільчатці, шт.

3 – мала – до 10; 5 – середня – 10–20; 7 – велика – понад 20.

До пункту 30 Таблиці ознак. Суцвіття: за формою



1
головкоподібне



2
циліндричне



3
видовжено-
циліндричне



4
переривчасте

До пункту 31 Таблиці ознак. Чашечка: за довжиною, мм

3 – коротка – до 5; 5 – середня – до 10; 7 – довга – понад 10.

До пункту 32 Таблиці ознак. Чашечка: за формою



1

трубчато-дзвоникоподібна



2

дзвоникоподібна

До пункту 35 Таблиці ознак. Віночок: кількість кольорів внутрішнього боку



1

один



2

два



3

більше двох

До пункту 36 Таблиці ознак. Верхня губа: основне забарвлення внутрішнього боку

До пункту 37 Таблиці ознак. Нижня губа: основне забарвлення внутрішнього боку

Основне забарвлення це забарвлення з найбільшою площею поверхні.



група 1

біле



група 2

рожеве



група 3

червоне



група 4
пурпурове



група 5
фіолетове



група 6
блакитне

До пункту 38 Таблиці ознак. Для сортів із двокольоровим віночком. Верхня губа: вторинне забарвлення внутрішнього боку

До пункту 39 Таблиці ознак. Для сортів із двокольоровим віночком. Нижня губа: вторинне забарвлення внутрішнього боку

Вторинним забарвленням є забарвлення, яке займає другу найбільшу площі поверхні після основного забарвлення. У тих випадках, коли площа покриття основного та вторинного забарвлення дуже близька, для прийняття рішення, яке забарвлення має найбільшу площу, темніше забарвлення вважається основним.

До пункту 41 Таблиці ознак. Для сортів із двокольоровим віночком. Нижня губа: поширення вторинного забарвлення внутрішнього боку



1

в основі



2

у нижній частині



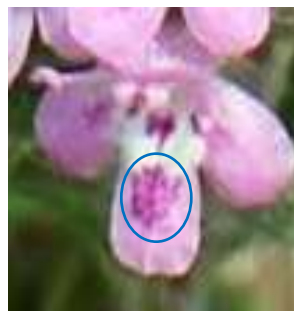
3

у центральній частині



4

усюди



До пункту 42 Таблиці ознак. Віночок: за довжиною, мм

3 – короткий до 5; 5 – середній від 5 до 10; 7 – довгий понад 10.



3
малий



5
середній



7
великий

До пункту 44 Таблиці ознак. Тичинкові нитки: за довжиною

3 – короткі – в трубці віночка; 5 – середні – в межах віночка; 7 – довгі – поза межами віночка; 9 – різної довжини.



3
короткі



5
середні



7
довгі



9
різної довжини

До пункту 45 Таблиці ознак. Рослина: час початку цвітіння

Час початку цвітіння спостерігають, коли на рослині розкрито 10 % квіток.

Період від відновлення вегетації до початку цвітіння становить, діб:

1 – дуже ранній – до 50; 3 – ранній – 51–60; 5 – середній – 61–70; 7 – пізній – 71–80; 9 – дуже пізній – 81–90.

До пункту 46 Таблиці ознак. Рослина: тривалість цвітіння, діб

3 – короткий – до 10; 5 – середній – 11–20; 7 – довгий понад 20 діб.

До пункту 47 Таблиці ознак. Рослина: тенденція до повторного цвітіння

Наявна тенденція до повторного цвітіння відмічається у випадку, коли у рослини сорту через певний проміжок часу після завершення цвітіння, спостерігається повторне формування генеративних органів та відмічається цвітіння (навіть за умови нечисленних суцвіть).

До пункту 48 Таблиці ознак. Рослина: вміст ефірної олії в безводній сировині, мл/кг
3 – низький – до 15; 5 – середній – 15–20; 7 – високий – понад 20.

Визначається за методикою, наведеною в Державній фармакопеї України (ДФУ) 2.0, Т.1., Методи аналізування або Європейській фармакопеї European Pharmacopoeia, 2020. 10th ed. Council of Europe: Strasbourg, France.

До пункту 49 Таблиці ознак. Рослина: вміст тимолу та карвакролу в ефірній олії, %
3 – низький – до 40; 5 – середній – 40–70; 7 – високий – понад 70.

Визначається за методикою, наведеною в Державній фармакопеї України (ДФУ) 2.0, Т.1., Методи аналізування або Європейській фармакопеї European Pharmacopoeia, 2020. 10th ed. Council of Europe: Strasbourg, France.

До пункту 50 Таблиці ознак. Рослина: вміст тимолу в ефірній олії, %
3 – низький – до 40; 5 – середній – 40–70; 7 – високий – понад 70.

Визначається за методикою, наведеною в Державній фармакопеї України (ДФУ) 2.0, Т.1., Методи аналізування або Європейській фармакопеї European Pharmacopoeia, 2020. 10th ed. Council of Europe: Strasbourg, France.

До пункту 52 Таблиці ознак. Насіння: маса 1000 шт., г

3 – мала – до 0,20; 5 – середня – від 0,21 до 0,35; 7 – велика – понад 0,36.

3) Коди фаз росту й розвитку рослин, у які рекомендовано проводити спостереження

Коди	Назви фаз росту й розвитку
1	Розвинута розетки
2	Відновлення вегетації
3	Початок бутонізації (поява бутонів у 10 % рослин)
4	Повна бутонізація (поява бутонів у 70 % рослин)
5	Початок цвітіння (на рослині розкрито 10% квіток)
6	Повне цвітіння (на рослині розкрито 60% квіток)
7	Кінець цвітіння (на рослині залишилося 10% квіток)
8	Плодоношення

4) Перелік групових кодів шкали кольорів RHS (згідно документу UPOV TGP/14.2.32, 2006)

№ шкали RHS	Груповий код	№ шкали RHS	Груповий код	№ шкали RHS	Груповий код
1	2	3	4	5	6
001A	11	012B	11	023C	12
001B	5	012C	10	023D	12
001C	5	012D	10	024A	14
001D	5	013A	13	024B	14
002A	11	013B	13	024C	14
002B	11	013C	13	024D	14
002C	5	013D	10	025A	14
002D	5	014A	13	025B	14
003A	11	014B	13	025C	14
003B	11	014C	13	025D	14
003C	11	014D	10	N 025A	20
003D	5	015A	13	N 025B	14
004A	11	015B	13	N 025C	14
004B	11	015C	13	N 025D	13
004C	5	015D	10	026A	14
004D	10	016A	13	026B	14
005A	11	016B	13	026C	14
005B	11	016C	13	026D	14
005C	11	016D	10	027A	15
005D	10	017A	13	027B	15
006A	11	017B	13	027C	15
006B	11	017C	13	027D	15
006C	11	017D	13	028A	20
006D	10	018A	13	028B	14
007A	11	018B	12	028C	14
007B	11	018C	12	028D	14
007C	11	018D	12	029A	14
007D	11	019A	13	029B	14

1	2	3	4	5	6
008A	11	019B	12	029C	15
008B	10	019C	12	029D	15
008C	10	019D	12	030A	20
008D	10	020A	13	030B	20
009A	11	020B	13	030C	20
009B	11	020C	12	030D	14
009C	10	020D	12	N 030A	21
009D	10	021A	13	N 030B	20
010A	10	021B	13	N 030C	20
010B	10	021C	13	N 030D	14
010C	10	021D	12	031A	20
010D	10	022A	13	031B	45
011A	13	022B	12	031C	45
011B	10	022C	12	031D	15
011C	10	022D	12	032A	20
011D	12	023A	13	032B	20
012A	11	023B	13	032C	45
032D	15	044A	21	056B	18
033A	21	044B	21	056C	18
033B	20	044C	21	056D	18
033C	45	044D	20	057A	23
033D	15	045A	21	057B	23
034A	21	045B	21	057C	23
034B	45	045C	21	057D	23
034C	45	045D	22	N 057A	23
034D	45	046A	24	N 057B	23
N 034A	24	046B	21	N 057C	23
N 034B	21	046C	21	N 057D	23
N 034C	22	046D	22	058A	27
N 034D	45	047A	21	058B	23
035A	45	047B	21	058C	23

1	2	3	4	5	6
035B	20	047C	22	058D	23
035C	15	047D	17	059A	24
035D	16	048A	22	059B	24
036A	16	048B	17	059C	27
036B	16	048C	17	059D	23
036C	16	048D	17	060A	24
036D	16	049A	17	060B	24
037A	15	049B	16	060C	27
037B	15	049C	16	060D	23
037C	16	049D	16	061A	27
037D	16	050A	21	0601B	27
038A	16	050B	22	061C	23
038B	16	050C	17	061D	23
038C	16	050D	16	062A	19
038D	16	051A	22	062B	18
039A	20	051B	22	062C	18
039B	20	051C	17	062D	18
039C	16	051D	17	063A	23
039D	16	052A	22	063B	19
040A	21	052B	17	063C	19
040B	21	052C	17	063D	18
040C	20	052D	17	064A	27
040D	20	053A	24	064B	27
041A	21	053B	24	064C	19
041B	20	053C	22	064D	19
041C	20	053D	22	065A	19
041D	16	054A	23	065B	18
042A	21	054B	23	065C	18
042B	21	054C	23	065D	18
042C	21	054D	18	066A	23
042D	20	055A	23	066B	23

1	2	3	4	5	6
043A	21	055B	23	066C	19
043B	21	055C	18	066D	19
043C	17	055D	18	N 066A	23
043D	17	056A	18	N 066B	23
N 066C	19	077D	28	084A	28
N 066D	19	N 077A	26	084B	28
067A	27	N 077B	28	084C	30
067B	19	N 077C	29	084D	30
067C	19	N 077D	28	085A	30
067D	19	078A	28	085B	30
068A	19	078B	28	085C	30
068B	19	078C	28	085D	30
068C	19	078D	28	086A	29
068D	18	N 078A	28	086B	31
069A	18	N 078B	28	086C	31
069B	18	N 078C	28	086D	31
069C	30	N 078D	28	087A	28
069D	30	079A	29	087B	28
070A	27	079B	29	087C	28
070B	27	079C	29	087D	28
070C	19	079D	29	N 087A	28
070D	18	N 079A	29	N 087B	28
071A	27	N 079B	29	N 087C	28
071B	27	N 079C	27	N 087D	28
071C	27	N 079D	28	088A	31
071D	19	080A	28	088B	31
072A	27	080B	28	088C	31
072B	27	080C	28	088D	28
072C	19	080D	28	N 088A	31
072D	19	N 080A	28	N 088B	31
073A	19	N 080B	28	N 088C	31

1	2	3	4	5	6
073B	19	N 080C	28	N 088D	31
073C	18	N 080D	28	089A	33
073D	18	081A	28	089B	33
074A	27	081B	28	089C	31
074B	27	081C	28	089D	31
074C	27	081D	28	N 089A	33
074D	19	N 081A	28	N 089B	33
N 074A	27	N 081B	28	N 089C	31
N 074B	27	N 081C	28	N 089D	31
N 074C	19	N 081D	28	090A	31
N 074D	19	082A	28	090B	31
075A	28	082B	28	090C	31
075B	28	082C	28	090D	31
075C	28	082D	28	091A	33
075D	28	N 082A	28	091B	32
076A	30	N 082B	28	091C	32
076B	30	N 082C	28	091D	32
076C	30	N 082D	28	092A	33
076D	30	083A	29	092B	32
077A	28	083B	29	092C	32
077B	28	083C	31	092D	32
077C	28	082D	31	N 092A	29
N 092B	33	104C	35	115D	39
N 092C	33	104D	34	116A	38
N 092D	31	105A	35	116B	38
093A	33	105B	35	116C	38
093B	33	105C	35	116D	38
093C	33	105D	35	117A	37
093D	32	106A	35	117B	37
094A	33	106B	34	117C	37
094B	33	106C	34	117D	37

1	2	3	4	5	6
094C	33	106D	34	118A	38
094D	32	107A	35	118B	38
095A	33	107B	35	118C	37
095B	33	107C	34	118D	37
095C	33	107D	34	119A	38
095D	32	108A	34	119B	39
096A	33	108B	34	119C	39
096B	33	108C	34	119D	37
096C	33	108D	34	120A	7
096D	33	109A	35	120B	7
097A	33	109B	35	120C	7
097B	32	109C	35	120D	37
097C	32	109D	34	121A	38
097D	32	N 109A	35	121B	7
098A	35	N 109B	35	121C	37
098B	35	N 109C	35	121D	37
098C	35	N 109D	34	122A	39
098D	35	110A	35	122B	39
099A	36	110B	35	122C	39
099B	36	110C	37	122D	37
099C	35	110D	37	123A	7
099D	35	111A	38	123B	7
100A	35	111B	38	123C	7
100B	35	111C	37	123D	7
100C	35	111D	37	124A	3
100D	32	112A	34	124B	8
101A	35	112B	34	124C	7
101B	35	112C	37	124D	7
101C	35	112D	37	125A	3
101D	34	113A	38	125B	3
102A	36	113B	38	125C	8

1	2	3	4	5	6
102B	35	113C	37	125D	8
102C	35	113D	37	126A	6
102D	35	114A	38	126B	6
103A	36	114B	38	126C	6
103B	36	114C	38	126D	8
103C	36	114D	38	127A	6
103D	35	115A	38	127B	3
104A	35	115B	38	127C	3
104B	35	115C	39	127D	8
128A	3	N 138B	9	149C	2
128B	8	N 138C	9	149D	2
128C	8	N 138D	9	150A	5
128D	8	139A	4	150B	5
129A	3	139B	9	150C	5
129B	8	139C	9	150D	5
129C	8	139D	2	151A	47
129D	8	140A	3	151B	47
130A	3	140B	3	151C	47
130B	3	140C	2	151D	47
130C	8	140D	2	152A	47
130D	8	141A	4	152B	47
131A	4	141B	4	152C	47
131B	4	141C	4	152D	47
131C	4	141D	2	153A	47
131D	3	142A	3	153B	47
132A	4	142B	2	153C	47
132B	4	142C	2	153D	47
132C	3	142D	2	154A	5
132D	3	143A	4	154B	5
133A	4	143B	4	154C	5
133B	6	143C	4	154D	5

1	2	3	4	5	6
133C	6	143D	2	155A	1
133D	6	144A	4	155B	1
134A	3	144B	2	155C	1
134B	3	144C	2	155D	1
134C	3	144D	2	N 155A	1
134D	2	N 144A	2	N 155B	1
N 134A	4	N 144B	2	N 155C	1
N 134B	4	N 144C	2	N 155D	1
N 134C	3	N 144D	2	156A	48
N 134D	3	145A	2	156B	48
135A	4	145B	2	156C	48
135B	4	145C	2	156D	48
135C	3	145D	2	157A	48
135D	2	146A	9	157B	48
136A	4	146B	9	157C	48
136B	4	146C	9	157D	1
136C	9	146D	9	158A	43
136D	2	147A	4	158B	43
137A	4	147B	9	158C	43
137B	9	147C	9	158D	43
137C	9	147D	9	159A	43
137D	9	148A	9	159B	43
138A	9	148B	9	159C	43
138B	9	148C	9	159D	43
138C	2	148D	9	160A	43
138D	2	149A	5	160B	43
N 138A	4	149B	2	160C	43
160D	43	N 170A	40	181B	25
161A	43	N 170B	40	181C	25
161B	43	N 170C	40	181D	25
161C	43	N 170D	45	182A	25

1	2	3	4	5	6
161D	43	171A	41	182B	25
162A	43	171B	45	182C	25
162B	43	171C	45	182D	25
162C	43	171D	45	183A	26
162D	43	172A	41	183B	26
163A	44	172B	41	183C	26
163B	43	172C	45	183D	26
163C	43	172D	45	184A	26
163D	43	N 172A	45	184B	26
N 163A	45	N 172B	45	184C	26
N 163B	45	N 172C	45	184D	26
N 163C	44	N 172D	44	185A	24
N 163D	44	173A	41	185B	26
164A	44	173B	45	185C	26
164B	44	173C	40	185D	26
164C	44	173D	40	186A	26
164D	43	174A	41	186B	26
165A	41	174B	40	186C	19
165B	44	174C	40	186D	19
165C	44	174D	40	N 186A	50
165D	43	175A	41	N 186B	50
166A	41	175B	41	N 186C	42
166B	41	175C	41	N 186D	24
166C	40	175D	41	187A	26
166D	40	176A	41	187B	24
167A	44	176B	41	187C	24
167B	44	176C	41	187D	24
167C	44	176D	40	N 187A	50
167D	44	177A	41	N 187B	48
N 167A	44	177B	41	N 187C	48
N 167B	44	177C	40	N 187D	48

1	2	3	4	5	6
N 167C	44	177D	40	188A	49
N 167D	44	178A	26	188B	49
168A	45	178B	26	188C	49
168B	45	178C	25	188D	49
168C	44	178D	25	189A	49
168D	44	179A	25	189B	49
169A	45	179B	25	189C	49
169B	45	179C	45	189D	49
169C	45	179D	15	N 189A	49
169D	45	180A	25	N 189B	49
170A	45	180B	25	N 189C	49
170B	45	180C	25	N 189D	49
170C	45	180D	25	190A	49
170D	45	181A	25	190B	49
190C	49	195C	48	N 199B	42
190D	49	195D	48	N 199C	46
191A	9	196A	48	N 199D	46
191B	9	196B	48	200A	42
191C	49	196C	48	200B	42
191D	49	196D	48	200C	42
192A	49	197A	48	200D	41
192B	49	197B	48	N 200A	42
192C	49	197C	48	N 200B	48
192D	49	197D	48	N 200C	48
193A	9	198A	48	N 200D	48
193B	9	198B	48	201A	48
193C	49	198C	48	201B	48
193D	49	198D	48	201C	48
194A	9	199A	46	201D	48
194B	9	199B	46	202A	50

Продовження таблиці

1	2	3	4	5	6
194C	9	199C	46	202B	48
194D	48	199D	46	202C	48
195A	48	N 199A	46	202D	48
195B	48				
