

Полтавська філія

Українського інституту експертизи сортів рослин

Історія випробування сортів рослин на Полтавщині розпочинається з Полтавського дослідного поля, де понад 100 років тому вперше закладено, а в 1886 р. одержано результати випробування сортів пшениці м'якої озимого та ярого типу розвитку та жита озимого. У ті часи в Полтавській губернії основний хліб давала не озима, а яра пшениця. У селянських і поміщицьких господарствах висівали 32% ярої пшениці, 32% озимого жита і лише 9% озимої пшениці. Переважали сорти місцевої селекції.

Державне сортовипробування на Полтавщині веде відлік від 1923 року, коли в Наркомземі УРСР у м. Харкові було утворено Спільку з насінництва. З урахуванням ґрунтово-кліматичних умов у Полтавській області було створено 13 сортодільниць, а саме Кременчуцьку овочеву на зрошенні, Пирятинську, Карлівську зернову, Хорольську зернову, Миргородську зернову, Семенівську зернову, Диканську зернову, Козельщинську зернову, Глобинську зернову, Полтавську овочеву, Машівську, Решетилівську плодово-ягідну, Лохвицьку.



ПОЛТАВСЬКА Інспектура Держкомісії по сортовипробуванню сільськогосподарських культур організована на підставі постанови Ради Народних Комісарів СРСР від 29 червня 1937 р. «О мерах по улучшению семян зерновых культур». До складу Інспектури входило 16 зернових сортовипробувальних дільниць, які працювали в чотирьох ґрунтово-кліматичних зонах області.

За період до 1953 року було організовано Інспектуру зернових, олійних культур і трав із підпорядкуванням Державній комісії при Міністерстві сільського господарства і заготівель СРСР, якій було підпорядковано 20 державних сортовипробувальних дільниць.

Станом на 1 січня 1955 р. залишилось 14, з них 8 – зернових: Пирятинська, Лохвицька, Миргородська, Диканська, Хорольська, Новосанжарська, Семенівська, Козельщинська; 3 овочевих: Полтавська, Кременчуцька і Семенівська; 2 бурякових: Пісківська і Шевченківська та 1 – по тутовому шовкопряду – Миргородська. З 1965 року до складу інспектури ввійшли 2 плодово-ягідні сортодільниці – Решетилівська і Лохвицька. У 1955 р. на основі постанови Ради Міністрів СРСР від 11 серпня 1955 р. № 1440 «О структуре и штатах Министерства сельского хозяйства СРСР» вищезгадану Інспектуру перейменовано в Інспектуру Державної комісії по сортовипробуванню сільськогосподарських культур по Полтавській області у віданні Державної комісії при Міністерстві сільського господарства СРСР. Усі сортодільниці працювали на виробничій базі колгоспів і радгоспів, на території яких були розташовані. Поступово частину сор-



тодільниць реорганізували: 1978 р. – Пісківську, 1985-й – Пирятинську, 1987-й – Хорольську і Лохвицьку плодово-ягідні, 1990-й – Лохвицьку зернову, 1993-й – Диканську і Козельщин-

ську, а Миргородську, що займалася тутовим шовкопрядом, передано в 1993 р. Харківській області. У 1996 р. реорганізовано Полтавську овочеву, в 1998-му – Полтавську ентомологічну та фітопатологічну дільницю. За рахунок Семенівської і Кременчуцької сортодільниць була створена Глобинська держсортостанція (1990 р). У 1990 р. на засіданні обласної Ради по сортовому районуванню прийнято рішення про зміну ґрунтово-кліматичних зон області. Замість 4-х зон виділили 2 зони. Лісостепова – в складі районів: Пирятинський, Чорнухинський, Лохвицький, Гадяцький, Гребінківський, Оржицький, Лубенський, Хорольський, Миргородський, Великобагачанський, Шишацький, Зіньківський, Диканський, Котелевський, Чутівський. Перехідна південна – в складі районів: Семенівський, Глобинський, Кременчуцький, Козельщинський, Решетилівський, Полтавський, Новосанжарський, Кобеляцький, Машівський, Карлівський.



Мединець Василь Дмитрович (1924–2014) фахівець у галузях сортовипробування та екології рослин. Доктор сільськогосподарських наук. У 1998 р. було створено Республіканську наукову лабораторію сортової екології зимуючих рослин. Очолив її доктор сільськогосподарських наук Мединець Василь Дмитрович, який все своє життя присвятив сортодослідженню. У 1962 р. він очолив Полтавську інспектуру з сортовипробування і до останніх років був її керівником. Мединцем В. Д. вперше було відкрито природне явище впливу часу

відновлення весняної вегетації рослин, що зимують, на їхню подальшу життєдіяльність, витривалість і продуктивність. Це явище в агрономічній науці називається “екологічний ефект ЧВВВ”. Василь Дмитрович був у когорті вчених, які вперше сформулювали поняття про інтенсивні сорти та їх ознаки. Запропонував технологію диференційного догляду озимих культур, яку застосовують в Україні з 1983 р. Під керівництвом В. Д. Мединця в Полтавській області було створено 5 сортодослідних станцій на власному балансі та наукову лабораторію сортової екології.



Різноманіття
Полтавського
дендрарію

У 1976 році на території Машівської сортодільниці закладено єдиний по Держсортмережі дендрарій, який налічував 485 видів декоративних культур, був і залишається заповідною зоною.



У 50-х роках минулого століття досліджено зміну у співвідношенні між масами вегетативних і генеративних органів сортових зернових культур та виявлено певні закономірності. Зокрема, встановлено, що вихід зерна від урожаю наземної сухої маси є надійним показником інтенсивності сорту.

За період з 1960-го до 1998 р. спеціалісти інспектури Держкомісії по Полтавській області провели низку ініціативних польових і лабораторних досліджень, поповнили методику проведення сортовипробувань новими способами, методами, технологіями, більшість яких схвалено Держкомісією України по сортовипробуванню сільськогосподарських культур. Пленум Держкомісії 1962 р. прийняв пропозицію Полтавської інспектури про включення до методики вимоги визначення виходу зерна у зернових культур.

Однією з найважливіших є методика випробувань сортів озимої пшениці при інтенсивній технології вироб-

ництва зерна. У 1986 р. було запропоновано дві методичні розробки відділу методики Держкомісії (Роговський) і Полтавської інспектури (Мединець). Схвалено Полтавський варіант, який був складовою частиною «Методики Держсортвипробування» 1989 року. Полтавською інспектурою опрацьовано експрес-метод оцінки сортів озимих культур для оцінки зимостійкості, особливо в роки з м'якими зимами. Метод прийнято Пленумом Держкомісії (1972 р.) і опубліковано в Методиці під назвою «Полтавський».

При аналізі даних сортовипробування сортів на Полтавській обласній дослідній станції з 1996 року (з 1977 р. старшим лаборантом працював Мірошніченко Іван Васильович) та його продовження на Диканській сортодільниці (директор Ярош Людмила Яківна) встановлено, що кожен новий сорт на зміну вже вирощуваному в процесі сортозміни відзначався тим, що в нього підвищувався поріг

депресії виходу зерна при високому нагромадженні біомаси зерна.

Цим висновком скористалися селекціонери, що й натеper є основним напрямком селекції сортів озимої пшениці та інших зернових культур і вимогою з боку сортовипробувачів до селекціонерів. Також полтавцями розроблено метод оцінки посухостійкості сортів зернових культур, який до методики не увійшов, але опублікований у «Методичному бюлетені Держкомісії № 5 1959 р.».

У 1963 р. виконано методичну розробку з оцінки скоростиглості гібридів кукурудзи, як доповнення до відомої кореляції між скоростиглістю та числом листків на рослині. Уведено нову ознаку скоростиглості сортів – число обгорток на качані кукурудзи. Отже, для оцінки належності гібрида до групи стиглості доведено доцільність поєднувати ці два показники.

Історія запровадження сівозмін на Полтавщині свідчить, що впродовж ХХ ст. урожайність озимої пшениці по практично незмінному попередникові – чорному пару, підвищилася з 17 до 56 ц/га, що в основному забезпечили селекційні сорти. Полтавська інспектура протягом тривалого часу працювала над вивченням сортової агротехніки низки культур. Дослідники спостерігали за реакцією сортів озимої пшениці, ячменю, вівса, проса, гречки на попередники, строки сівби і норми висіву, а сортів кукурудзи, соняшнику, цукрових буряків – на густоту насадження.

Ветерани сортовипробування на Полтавщині, які віддали цій справі багато років трудового життя: Тихонов Олексій Михайлович (1930–1985), Хоменко Ілля Михайлович (1944–1969), Чернявський Григорій Михайлович (1932–1961), Шевченко Олександр

Якович (1944–1991), Стадник Іван Миколайович (1937–1976), Бурлига Лаврентій Семенович (1944–1970), Кошевенко Тамара Миколаївна (1938–1973), Федоренко Іван Петрович (1947–1963), Шеренговий Петро Захарович (1953–1984), Кивенко Уляна Дмитрівна (1953–1973), Максименко Іван Якович (1952–1991), Зінов'єв Сергій Іванович (1953–1974), Ярош Людмила Яківна (1954–1993), Булах Микола Андрійович (1964–1993).

У 2002 році з утворенням Державної служби з охорони прав на сорти рослин та Українського інституту експертизи сортів рослин створено Полтавський ОДЦЕСР на базі Інспектури з сортовипробування в Полтавській області. А в 2011 році Полтавський ОДЦЕСР стає філією УІЕСР, яка здійснює науково-технічну експертизу сортів рослин на ВОС/ПСР і Post control.

Полтавщина шанує за високі досягнення в роботі Мірошніченка Івана Васильовича – директора Полтавської

сортодослідної станції; завідувачів Машівської сортодільниці – Кондратенка Михайла Івановича та Голуба Анатолія Гавриловича (кандидат с.-г. наук), Карлівської – Дзеркалія Зіновія Арсентійовича, Решетилівської – Осінського Григорія Івановича і Каневську Любов Петрівну.

Полтавський обласний державний центр експертизи сортів рослин створений у 2003 р. на базі реорганізованих обласної інспектури Держкомісії та Машівської державної сортовипробувальної станції і підпорядкований Державній службі з охорони прав на сорти рослин. Станом на 2019 р. система сортовипробування Полтавщини налічувала 5 дільниць: Машівську, Миргородську, Решетилівську, Градизьку, Карлівську. На даний час працюють 3 відділи Полтавської філії УІЕСР – Градизький, Карлівський, Решетилівський. З 2021 р. Позняк Сергій Миколайович є директором Полтавської філії УІЕСР і докладає багато зусиль для піднесення



Лутченко Микола Костянтинівич (1956–2020)

Народився в селі Степанівка Полтавського району Полтавської області. Освіта вища. Диплом вченого агронома здобув, навчаючись впродовж 1980–1985 рр. на агрономічному факультеті Полтавського сільськогосподарського інституту.

У системі державного сортовипробування Микола Костянтинівич почав працювати з 2005 р. на посаді начальника інспекції з охорони прав на сорти рослин у Полтавському ОДЦЕСР.

Протягом 2009–2020 рр. очолював Обласний державний центр експертизи сортів рослин з державною інспекцією в Полтавській області – Полтавська філія УІЕСР. Як директор він сформував інфраструктуру сортодослідних станцій Полтавської філії для проведення науково-технічної експертизи сортів рослин та забезпечив оформлення земельних ділянок на баланс УІЕСР (Полтавська ДСДС, Решетилівська ДСДС, Карлівська ДСДС).

на новий рівень сортодослідної справи на Полтавщині, спрямовує всі знання і досвід на юридичний супровід упорядкування документації земельних ділянок Полтавської філії, що перебувають на балансі УІЕСР.

*Сергій Позняк
Світлана Михайлик*



Дудник Григорій Миколайович (1948–2023) розпочав трудову діяльність в системі Державного сортовипробування з 1989 р. спочатку агрономом Машівської СДС, а з 1992 року – її директором.

У 2003 р. на базі реорганізованої обласної інспектури та Машівської сортовипробувальної станції був створений Полтавський обласний державний центр експертизи сортів рослин, якому підпорядковувались Миргородська, Карлівська, Решетилівська сортодослідні станції.



*Директор
Полтавської філії УІЕСР
Позняк Сергій Миколайович*

Полтавська державна сортодослідна станція

За роки діяльності Полтавської сортодослідної станції на її полях пройшли випробування та були внесені до Державного реєстру сортів рослин України сорти і гібриди багатьох сільськогосподарських культур.

За результатами кропіткої дослідної роботи спеціалістів станції з відбору за ознаками врожайності, стійкості до зимових морозів, вилягання посівів, стійкості до хвороб та інших несприятливих умов до Державного реєстру внесено такі сорти: пшениці озимої – Скіфянка, Донецька 48, Лада одеська, Тіра, Одеська 267, Коломак-5; ячменю звичайного ярого – Рось, Палідум 107, Звершення, гороху посівного – Орловчанин, Харківський 320, Полтавець-2 селекції Полтавської аграрної академії (селекціонер –

д. б. н., проф. Чекалін Микола Михайлович) та багато інших культур і сортів. Урожайність пшениці озимої за період досліджень підвищилася із 25 ц/га сорту Лісостепка 75 (1923–1945 рр.) до 102,5 ц/га сорту Смоулянка (2005 р.).

На станції проводили також випробування лікарських культур: кропиви звичайної, ромашки лікарської, нагідок. У 2001 р. на станції засіяли 22 га ромашкою та 5 га – нагідками. Для забезпечення виробництва та збирання цих культур на дослідній станції ВІЛАР (Всесоюзного інституту лікарських рослин, с. Березоточе Лубенського р-ну) було виготовлено два ромашкозбиральних комбайни СРМ-2М та сортувальну установку для суцвіть ромашки й нагідок лікарських. Упро-

довж двох років на Полтавській сортодослідній станції виробляли до 3 т цих культур у сухій масі. Це був надзвичайно складний за технологічним процесом проєкт, і саме він поклав початок промислового виробництва в Україні лікарських рослин.

Після кількох реорганізацій 2003 р. дослідна сортодільниця набула статусу Полтавської державної сортодослідної станції як окремого структурного підрозділу Державної служби з охорони прав на сорти рослин, а в 2010 р. її приєднано до Полтавського обласного державного центру експертизи сортів рослин як самостійну господарську одиницю. За роки діяльності на полях сортодослідної станції проведено експертизу тисячі сортів і гібридів близько 20 сільськогосподарських культур. Десятки кращих сортів було запропоновано для вирощування в Полтавській області та внесено до Державного реєстру сортів рослин.

З невеликих дослідних ділянок на полях станції в сільськогосподарське виробництво отримали путівку такі сорти: пшениці озимої – Коломак 5, Одеська 267, Селянка, Васирина, Диканька, Господиня; ячменю звичайного ярого – Вакула, Водограй, Здобуток, Еней; гібриди кукурудзи – Харківський 295 МВ, Чигиринський 267 СВ, Вимпел МВ, Оржиця 237 МВ.

Після набуття Україною членства в міжнародних організаціях з охорони прав на сорти рослин станція почала проводити дослідження на відмінність, однорідність і стабільність



(ВОС), а також експертизу сортів рослин на ґрунтовий контроль.

Спеціалізація Полтавської державної сортодослідної станції (нині Градизький відділ) у цих видах досліджень –

експертиза кукурудзи на зерно. У 2021 р. на її полях було досліджено 1877 гібридів кукурудзи, зокрема, на ВОС 1416 гібридів і 461 гібрид кукурудзи на ґрунтовий контроль.



Мірошниченко Іван Васильович, директор Полтавської сортодослідної станції

Головною цінністю цієї сортодослідної станції є її колектив. Запорукою успішної роботи закладу є досвідчені спеціалісти та фахівці: ветеран сортовипробування Кравченко Віра Петрівна (працює з 1991 р.), Калініченко Віталій Миколайович, Проценко Оксана Вікторівна, Батура Лідія Іванівна, Бондарчук Сергій Сергійович, Компанієць Юлія Сергіївна, Орловська Наталія Володимирівна, опановує обрану професію молодий спеціаліст Покотило Аліна Валеріївна. Колектив цінує значний внесок у роботу колишніх працівників – Зобенька Сергія Григоровича, Бондар Ольги В'ячеславівни, Мірошниченко Лариси Дмитрівни.

Сергій Позняк



Сортувальна установка для лікарських рослин, Градизьк



Кваліфікаційна експертиза сортів пшениці м'якої на ПСП



Карлівська державна сортодослідна станція

Карлівська державна сортодослідна станція розпочала дослідження і впровадження нових сортів рослин в 1990 р. на базі ліквідованої Шевченківської сортодільниці, організованої в далекому 1923 році. Станція знаходиться у другій перехідній південній ґрунтово-кліматичній зоні в районі Карлівка.

У травні 1990 р. рішенням Карлівського виконкому районної ради із земель Федорівської сільської ради було виділено 35,3 га для дослідних цілей, а радгосп «Октябрьський» передав дитячий садок і 0,24 га під господарський двір для Карлівської державної сортовипробувальної станції, яка з цього часу почала працювати як самостійна науково-господарська дільниця.

У перші роки створення і до 2005 р. станція спеціалізувалася виключно на випробуванні нових сортів і гібридів цукрових та кормових буряків, яких за цей період і дотепер вивчено більше тисячі, а з 2005 р. до буряків додали картоплю, у 2011-му – кукурудзу.

У 2010 р. площа земельних угідь, закріплених державним актом, збільшилась на 52 гектари. За роки роботи на самостійному балансі постійно оновлювалась та розширювалась матеріально-технічна база станції.

За власні кошти і з допомогою Держсортслужби 19 жовтня 2000 р. станція придбала просторіший двір (склади райспоживспілки) площею 0,82 га і постійно упорядковує її територію – викорчувано дерева, ви-

рівняно й засипано щебенем територію, побудовано навс для техніки та склад для зерна, відремонтовано адміністративне приміщення, проведено воду, газ і каналізацію. Територія огорожена й уночі освітлюється. У майстерні обладнано оглядову яму і стелажі для запчастин, обладнано приміщення для споживання їжі, лазню і роздягальню для механізаторів.

За роки вивчення нових сортів станція була в переліку кращих у роботі з гібридами цукрових буряків. Тут регулярно проводяться Дні поля для фірм-селекціонерів, а також семінари для виробників. За результатами роботи спеціалісти станції щорічно друкують у місцевій і обласній пресі статті з рекомендаціями щодо впровадження нових сортів. Станція стабільно одержує високі врожаї цукрових буряків, технічних і зернових культур завдяки новітнім технологіям, використуванню у процесі виробництва.

Колектив станції налічує 17 осіб і відзначається професіоналізмом та відповідальним ставленням до виконуваних обов'язків. Стаж роботи майже всіх працівників понад 20 років, тобто люди, як професіонали своєї справи, люблять її. Кожен працює сумлінно і старанно.

Неодноразово відмічений подяками та відзнаками за добросовісну працю завідувач Пащенко Анатолій Миколайович, який очолював станцію понад 20 років. З 1992 р. і дотепер працюють Мандибула Григорій Іванович (водій) та Мандибула Людмила Володимирів-



на (бухгалтер). Великий обсяг роботи виконує провідний агроном Лісняк Світлана Петрівна, вивчає нові культури – картоплю і кукурудзу.

Високий професіоналізм проявляють і молоді спеціалісти: Каленічен-

ко Галина Петрівна, Матвеев Юрій Петрович, Євкодімова Світлана Русланівна, займаючись експертизою сортів рослин таких культур, як сорго, просо, люпин, ячмінь ярий та озимий, горох і соняшник.



На станції обробляється 87,3 га землі, щорічно з них дослідні ділянки площею 10–12 га, решту займають вирівнювальні товарні посіви. Використовуються дві 6-пільні сівозміни на двох земельних ділянках площею 35,3 і 52,0313 гектарів. У вивчення залучаються до 50 гібридів буряків, 35 сортів картоплі, 400 гібридів кукурудзи, 200 гібридів соняшника звичайного та високоолеїнового, сорго і люпин на зерно та зелену масу, просо, ячмінь ярий та горох. Проводиться експертиза на стійкість гібридів кукурудзи до збудника пухирчастої сажки. Планується організувати кваліфікаційну експертизу на придатність до поширення ячменю озимого, закладати демонстраційні дослідні ділянки із сортів, вже занесених у Реєстр сортів рослин, придатних до поширення в Україні: зернових (озима та яра пшениця, тритикале), технічних (соняшник, цукровий буряк), провадити розмноження нових перспективних сортів. На вирівнювальних посівах вирощуються в сівозміні пшениця озима, соя, гречка.

Працівники станції займаються очищенням насіння, лабораторним аналізом його посівних якостей, протруюванням, обміном насіння пшениці та сої високих репродукцій, нових високоврожайних на сьогодні сортів.

Станція розвивається, отримана у 2020 р. нова техніка (сівалка Multicorn–560, просапний культиватор КНП «Харвест–560», сівалка Клен–1,5), а також лабораторне обладнання: сушильна шафа, лічильник маси 1000 насінин, вологомір, мікроскоп, ваги, що набагато полегшують вивчення сортів сільськогосподарських культур.

Сергій Позняк



Директор Карлівської ДСДС
Пащенко Анатолій Миколайович.
Очолував станцію понад 20 років

Решетилівська державна сортодослідна станція

В основі діяльності станції – створення колекцій ягідних і плодкових культур, експертиза овочевих, баштанних культур на ВОС. Сортостанція заснована в 1946 р., коли їй було виділено 82 га землі.

Після закінчення у 1953 році Уманського сільськогосподарського інституту був направлений на Решетилівську плодово-ягідну сортодільницю Шеренговий Петро Захарович, який організував її роботу. За його керівництва вона стала знаною серед садівників усієї країни.

Шеренговий П. З. створив понад 80 сортів різних садових культур: смородини (чорної і золотистої), порічки, агрусу, ожина, малини, су-

ниці, абрикоса, аличі, персика, сливи, черешні, вишні, груші, яблуні. Завдяки здобуткам сортодільниці розширився асортимент плодкових і ягідних культур Полтавщини.

Крім основної роботи на дільниці займалися селекційною діяльністю, були створені такі сорти чорної смородини, як Решетилівська рання і Жовтнева, перший у колишньому СРСР імунний до борошнистої роси сорт чорної смородини Полтава 800.

За часів керування дільницею багатьох очільників розширювалась її діяльність, оновлювалась матеріально-технічна база, зроставав і фахово змінювався трудовий колектив, площу землекористу-



вання було збільшено до 127 гектарів.

2005 року розпочалася робота зі створення колекції загальновідомих сортів рослин.

Протягом 2010–2017 рр. Решетилівська ДСС очолював Гриб Микола Миколайович.

На сьогодні вона налічує 20 видів ботанічних таксонів, а саме: смородина чорна, суниця садова, дерен справжній (кизил), актиніда, агрус звичайний, ожина, порічка червона та біла, малина, калина звичайна, айва, аронія чорноплідна, вишня звичайна, груша звичайна, півонія, хризантема, монарда трубчаста, лаванда

вузьколиста, слива домашня, хризантема шовковицелиста, лілійник гібридний.

З 2016 року ведуться польові дослідження кваліфікаційної експертизи на відмінність, однорідність та стабільність таких ботанічних таксонів: помідор їстівний, баклажан, цибуля городня, капуста білоголова, капуста цвітна, капуста червоноголова, перець однорічний (солодкий), перець однорічний (гіркий), салат посівний головчастий, салат посівний листковий, салат посівний ромен, редька посівна (чорна), редька посівна (редиска), шпинат городній, огірок посівний, гарбуз великоплідний,

гарбуз звичайний, гарбуз мускатний, диня звичайна, кабачок, патисон, кавун звичайний.

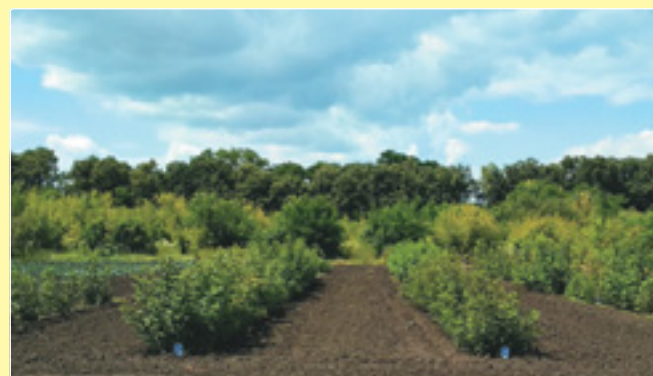
Наразі пункти польових досліджень Полтавської філії УІЕСР забезпечені основними засобами для ведення науково-дослідної та господарської роботи.

Протягом 2019–2021 рр. оновлено парк сільськогосподарської техніки, збудовано теплицю, уведено в експлуатацію свердловину, що дало змогу проводити вчасно та якісно кваліфікаційну експертизу сортів рослин і комплекс основних польових робіт.

Сергій Позняк

Миргородська державна сортодослідна станція

Була організована у 1937 р. на базі Миргородської державної сортовипробувальної дільниці. У квітні 1991 р. на базі ліквідованої сортодільниці було створено Миргородську державну сортодослідну станцію. Сортостанція проводила випробування сортів зернових, зернобобових і круп'яних культур та післяреєстраційне їх вивчення. За роки випробування було проведено оцінку на придатність до використання близько 10 тис. сортів вітчизняної та іноземної селекції. Майже 1000 сортів, що випробувались на сортостанції, були впроваджені у виробництво. Серед них: Василина, Левада, Ермак, Подолька, Смуглянка, Коломак-3, Коломак-5, Українка полтавська.



Адміністративний будинок Миргородської ДСС, с. Петрівці Миргородського району

