

# Житомирська філія

## Українського інституту експертизи сортів рослин

*Житомирщина належить до зони Полісся, це земля прадавніх древлян. Багатобарвне вбрання мальовничої поліської природи: золотим колоссям вкриваються поля, зеленою стіною підіймаються хмільники, синіє до обрію льон. Здавна землероби знали, що гарний сорт і якісне насіння дадуть добрий урожай, тому зважали на кліматичні умови цього регіону.*

*Житомирська область належить до вологої, досить теплої агрокліматичної зони. Клімат помірно континентальний з вологим літом і м'якою зимою. Середня температура січня  $-5,7^{\circ}\text{C}$ , липня  $+18,9^{\circ}\text{C}$ . Абсолютний мінімум  $-40^{\circ}\text{C}$ , абсолютний максимум  $+40^{\circ}\text{C}$ . Період з температурою понад  $+10^{\circ}\text{C}$  триває 158 днів. Сума активних температур  $2390-2520^{\circ}\text{C}$ . Опадів на півночі випадає 600 мм, на півдні – 570 мм на рік, найбільше – влітку. Висота снігового покриву 20–30 см.*

УМИНУЛОМУ столітті тут започаткував свою діяльність Житомирський обласний державний центр експертизи сортів рослин (нині – Житомирська філія Українського інституту експертизи сортів рослин).

Сортовипробування сільськогосподарських культур на Житомирщині веде свій відлік з 1935 року. Наказом Державної комісії СРСР по випробуванню сільськогосподарських культур на Житомирщині утворено сортодільницю в чотирьох природних зонах 11 районів: Поліській північній, Поліській центральній, Лісостеповій, Поліській південній.

Житомирська дільниця розпочала свою роботу в 1937 р. у с. Піски Коростишівського району на базі колгоспу ім. Мануїльського. У 1962 р. переміщена в колгосп «Зоря» с. Піски

Житомирського району, із введенням восьмипільної сівозміни, з площею 80,50 га, зокрема ріллі – 79,14 га. Ґрунти сірі опідзолі неглевеві та сірі опідзолі глевеві, тобто, типові для Південної перехідної зони Полісся. Ліквідована сортодільниця наказом Держкомісії № 175-ОД від 4 травня 1998 року.

Житомирська овочева дільниця організована у 1938 р. в Коростишівському районі при сільськогосподарській артелі 40-річчя Жовтня у с. Станишівка, з площею 36,26 га, з них ріллі – 35,7 га із застосуванням семипільної сівозміни. З 1961 р. продовжує свою діяльність у колгоспі «Радянський шлях» п/в Станишівка Житомирського району, а з 1980 р. – у колгоспі «Зоря» с. Піски цього ж району з площею 28 га, на чорноземах опідзолених, типових неглибоких слабогумусних і темно-сірих опідзо-

лених та сірих опідзолених ґрунтах. Випробовувалися поширені овочеві культури. Дільниця припинила діяльність з виходом наказу Держкомісії № 175 від 4 травня 1998 року.

Житомирська ентофітопатологічна сортодільниця організована у 1948 р. в Коростишівському районі, переміщена у 1955 р. в Житомирський район у колгосп ім. Мануїльського, а в 1981 р. – в колгосп «Зоря» с. Піски Житомирського району, площа її 6,87 га з шестипільною сівозміною. Ґрунти сірі опідзолі супіщані на лесовидних породах. На сортодільниці досліджували і випробовували сорти, стійкі до хвороб, при штучному зараженні. Ліквідована наказом Держкомісії № 175-ОД від 4 травня 1998 року.

Житомирська плодово-ягідна сортодільниця створена у 1939 р., переміщена у 1969 р. на базу колгоспу «ХХІІ Партз'їзду» с. Лука. Загальна площа – 54 га. Ґрунти сірі опідзолі.

Випробовувалися плодові дерева яблуні, груші, сливи, алича, черешні, вишні та кущі смородини чорної і червоної, малини, суниці, кизилу. Припинила діяльність за наказом Держкомісії № 4-ОС від 6 серпня 2002 року.

Житомирська лукопасовищна осушена сортодільниця організована у 1977 р. на базі колгоспу «Будівник комунізму» в с. Глибочиця, переміщена з Ємільчинської торфоболотної сортоділянки с. Миколаївка, введена семипільна сівозміна на площі 33,3 га. Ґрунти дерново-слабопідзолисті глевеві, глинисто піщані на водно-льодовикових відкладах, лугові глейові осушені піщано-легко-суглинкові на лесовидних породах. Спеціалісти сортодільниці випробовували бобові та злакові багаторічні й однорічні трави. Ліквідована сортодільниця 1 липня 1995 р. наказом Держкомісії № 141-ОД від 13 червня 1995 року.



**Янішевський Людвік Іпполітович**, 1948 року народження.

Був незмінним керівником Житомирського Держекспертцентру із часу створення Черняхівської сортовипробувальної станції в 1990-му і до 2020 року. Освіта вища. У 1981 р. отримав диплом зооінженера Житомирського сільськогосподарського інституту, а в 1996-му – диплом ученого агронома Житомирської агро-екологічної академії.

Янішевський Л. І. за період перебування на посаді директора Житомирського ОДЦЕСР зумів досягти високої культури землеробства, впровадив наукову сівозміну для цілей конкурсного випробування сортів рослин. Так, у 1990 році випробовували лише 140 сортів, а в 2009–2011 роках кількість сортів у програмі польових досліджень збільшилася в 10 разів і склала 1500 сортів, які проходили кваліфікаційну експертизу на ВОС і ПСП. Людвік Іпполітович знав як поважний керівник, що міцно пов'язав виробництво із науковою роботою, дбав про удосконалення виробничих процесів, вивів на позаконкурентний рівень науково-дослідну справу в регіоні. Сформований ним колектив професійних фахівців працює і сьогодні. За сумлінну довготривалу працю Янішевський Л. І. був відзначений на загальнодержавному рівні високими нагородами, грамотами і подяками.



Ємільчинська дільниця, організована у 1937 р. на базі колгоспу ім. Леніна в с. Підлуби, займалася сортовипробуванням зернових, кормових культур, льону-довгунця. Її загальна площа становила 76,76 га, зокрема – 73,46 га з дев'ятипільною сівозміною, ґрунти дерново-слабопідзолисті, глейові супіщані. Ліквідована сортодільниця у 1986 році.

Ємільчинська зернова сортодільниця на осушених землях почала свою діяльність у 1961 р. в с. Миколаївка на базі колгоспу «Комуніст», земельна площа – 60,3 га,

ґрунти торфоболотні, осушені, восьмипільна сівозміна. У 1977 р. сортовипробування перенесли на Житомирську лукопасовищну сортодільницю.

Лугинська плодова сортодільниця, заснована у 1945 р. на базі радгоспу ім. Мічуріна в с. Бовсуни, мала земельну площу 30,52 га, ґрунти дерново-середньопідзолисті, глейові. Припинила діяльність у 1986 році.

Малинська сортодільниця для сортовипробування зернових, льону-довгунця була створена у 1937 р. на базі колгоспу «За комунізм» в с. Любовичі. Її земельна



площа – 75,94 га, зокрема ріллі – 75,66 га, з восьмипільною сівозміною. У 1969 р. сортовипробування почали проводити на дерново-середньопідзолистих, глевевих супіщаних ґрунтах із вмістом гумусу 0,99–1,02% у колгоспі «Шлях до комунізму» в с. Малинівка на площі 76,9 га, з них ріллі – 75,11 га. На виконання наказу Держкомісії № 367-ОД від 08.12.1997 р. Малинську сортодільницю ліквідовано.

Коровинецька дільниця організована у 1935 р. на території Бердичівського району для сортовипробування буряків.

Бердичівська дільниця сформована у 1937 р. для сортовипробування зернових культур. Обидві станції ліквідовані наказом Міністерства аграрної політики та продовольства України № 807 від 30 грудня 2011 року.



Лабораторія, 1990 р.

**Новоград-Волинська сортодільниця** організована у 1937 р. на базі артілі «Політвідділ» в с. Сусли Новоград-Волинського району з площею 103,54 гектара. У 1940 р. сортодільницю перемістили в сільськогосподарську артілю «Перше Травня» в с. Високе Українське Черняхівського району і таким чином була створена **Черняхівська сортодільниця** для сортовипробування зернових і кормових культур, льону-довгунця, хмелю та випробування агротехнічних заходів. Випробування проводили на загальній площі 95,5 га, з них ріллі – 91,8 га, з дев'ятипільною сіввозміною на світло-сірих опідзолених супіщаних ґрунтах. У 1990 р. реформована в Черняхівську державну сортовипробувальну станцію з площею 224,8 га (наказом Держкомісії № 49-ОД від 07.07.1990 р. всі сортодільниці перетворені в сортовипробувальні станції). Із січня 2003 року (на підставі рішення Держсортслужби № 64-ОД від 25.12.2002 р.) Черняхівську сорто-

випробувальну станцію реорганізовано в Житомирський обласний державний центр експертизи сортів рослин із підпорядкованими Овруцькою, Олевською, Андрушівською сортодільними станціями (ДСС).

У часи становлення сортодільної справи на сортодільниці покладалися функції пунктів із вивчення нових сортів рослин регіону (на умовах їх конкурсного випробування у конкретних польових умовах) та впровадження результатів досліджень нових сортів у зоні Полісся. Водночас фахівці сортодільниці надавали методичні консультації вченим-аграріям, науковцям, працівникам колективних господарств та іншим з питань районування сортових ресурсів, організації дослідних робіт у галузі рослинництва; підвищення продуктивності рослин через реалізацію їх генетичного потенціалу.

Матеріально-технічна база в 1935–1965 рр. була представлена переважно

кінно-ручними сільськогосподарськими знаряддями, із незначним впровадженням механізації виконання технологічних процесів і робіт. З 1965 року процес механізації у рослинництві поживається: з'являються перші самохідні трактори та механізми, удосконалюються ґрунтообробні агрегати, сівалки, збиральні машини.

З нарощуванням темпів виробництва та зростанням урожайності сільськогосподарських культур у 1980–1990 рр. постала потреба розвитку господарства, зокрема будівництва приймальних пунктів із точними ваговими механізмами, зерночисних пунктів і сушарок, складських приміщень.

До початку 90-х років ХХ ст. тематика досліджень сортодільниць формувалася з урахуванням вимог аграрної політики уряду та запитів практики сільськогосподарського виробництва. З цих міркувань агрономи й інші фахівці зосереджували увагу, передусім, на спостереженнях

з метою дослідження вузького кола поставлених завдань (переважно дослідження обмежувалися отриманням кількісних господарсько-цінних ознак), вирішення яких було спрямовано на відтворення та удосконалення сортозаміни і сортооновлення та підвищення ефективності агропромислового виробництва із впровадженням досягнень науково-технічного прогресу. У ці роки трудовий колектив сортодільниць об'єднував переважно ентузіастів дослідної справи. Вони завжди були у пошані в односельців, оскільки йшли на крок вперед в освіченості, цікавились новинками і намагались впроваджувати їх у землеробстві.

За досить тривалий час – від початку утворення перших сортодільниць і дотепер, була проведена низка практичних сільськогосподарських реорганізацій, діяли плодови, овочеві, ягідні та комплексні сортодільниці, пункти випробування на зрошенні й богарі, тепличні та сортодільниці

захисту рослин штучного зараження. Сортодільниці й опорні пункти працювали в кожному із 23 районів Житомирської області, підпорядковуючись Інспектурі по сортовипробуванню із центром в м. Житомир, керівником якої до часу її реорганізації був Лазюта І. О.

Після здобуття Україною незалежності більшість колективних сільськогосподарських формувань були реорганізовані й отримали певну незалежність у прийнятті рішень. Така трансформація заохочувала до зростання обсягу поглиблення досліджень у сортовивченні рослин, що стало суттєвим поштовхом до розвитку матеріально-технічної бази сортодільниць, які за досить короткий час почали займатися морфологічними спостереженнями (ВОС-тест). Завдяки прискоренню темпів виконання продовольчих програм, інтеграції України в міжнародні організації та законодавчо закріпленому захисту



**Громнадзький Олександр Миколайович** народився 1966 року (село Високе Черняхівського району Житомирської області). Вищу освіту за спеціальністю «Агрономія» здобув у Житомирському державному агроєкологічному університеті (рік закінчення – 2007).

У системі державного сортовипробування почав працювати з 2003 року як агроном І категорії Житомирського Держекспертцентру. Впродовж 2005–2018 рр. обіймав посади заступника начальника Житомирського Держекспертцентру, головного агронома та заступника директора з наукової роботи Житомирського ОДЦЕСР.

З 2020 р. Громнадзький Олександр Миколайович очолює Житомирську філію УІЕСР. На посаді директора він забезпечив оформлення земельної ділянки на баланс УІЕСР. Оновив матеріально-технічну базу та переглянув наукову сіввозміну філії, провів ротацию кадрів і сформував сучасні робочі місця для експертів.

прав інтелектуальної власності на сорти рослин було розширено повноваження сортодільних станцій та утворено регіональні центри експертизи сортів рослин (у т. ч. і в Житомирській області). Законодавчо визначено функції та повноваження експертних закладів у реалізації законів України «Про охорону прав на



Трудовий колектив Черняхівської СДС, 1997 р.

Польові дослідження з експертизи сортів рослин на ПСП



Учасники республіканської наради, Черняхів, с. Високе, 1999 р.

Зернозбиральний комбайн Сампо 500, 1991 р.



сорта рослин» і «Про насіння та садивний матеріал».

Наразі центром експертизи сортів рослин в області є Житомирська філія Українського інституту експертизи сортів рослин (адреса: вул. Ольхова Роща, 1, с. Високе Черняхівського району). Землекористування Житомирської філії УІЕСР 224,8 га земельної площі, з яких 208 га – рілля. Відповідно до науково обґрунтованого ведення дослідної справи організовано здвоєну сівозміну із чергуванням у ній озимих та ярих культур, льону, картоплі й багаторічних трав, що забезпечує раціональне ведення землеробства та бездефіцитне відтворення гумусу, вміст якого в дерново-підзолистих супіщаних ґрунтах лише в межах 1,4 відсотка.

За рахунок інтенсивних технологій, застосування сучасних засобів захисту культур, удобрення мікро- та макроелементами урожайність сільськогосподарських культур у Жито-

мирській філії в 2–2,5 рази перевищує середньообласні показники.

Вагомих результатів вдалося досягти у виробництві елітного насіння нових сортів пшениці та жита, якого щороку одержують до 300 тонн.

Із 2005 року роль Житомирської філії, як регіонального науково-технічного лідера в рослинництві області, відчутно зросла, налагоджено міцні зв'язки із навчальними закладами Житомирської, Київської, Миколаївської, Чернігівської областей та науково-дослідними господарствами України, зміцнюється матеріально-технічна база, започатковано принципово нові види досліджень рослин.

Важлива структурна ланка філії – насінневий контроль. Її спеціалісти ведуть ґрунтовий та лабораторний сортовий контроль жита, тритикале та вівса. Філія проводить експертизу на відмінність, однорідність та стабільність сортів зернових культур (жито, тритикале) та експертизу на придат-

ність до поширення сортів зернових культур, кормових трав. У лабораторії визначають урожай сухої речовини, кормову та насінневу продуктивність кормових культур, вологість, масу 1000 зерен, натуру зерна, вміст прослих та морозобійних зерен.

Безумовно, важливою складовою у досягненні успіху в будь-якій справі, зокрема у сільському господарстві, є наявність достатньої матеріальної бази. Проте, коли мова йде і про наукову основу, то слід відзначити трудовий колектив, який її формує та забезпечує зважену роботу закладу. Агрономічний колектив об'єднував міцну ланку спеціалістів із великим досвідом роботи в сортодослідній справі. Це – Власюк Анатолій Валерійович, Маційчук Володимир Михайлович, Назарчук Віталій Петрович, Нікітчук Микола Олександрович, Маційчук Наталія Сергіївна та Заблоцька Тетяна Вікторівна. Бездоганну роботу сертифікованої лабораторії забезпечувала Дикунець Зинаїда Іванівна. В різні роки працювали: Осадчук Лідія Миколаївна, Рабошук Наталія Іванівна, Кудрицька Ангеліна Олександрівна та Комареус Олена Володимирівна, Комареус Ніна Адамівна, Комареус Володимир Миколайович і Ващук Михайло Олександрович, механізатори Білогородський Віктор Олександрович, Клименко Михайло Олександрович, Іргел Володимир Йосипович, Огороднік Олександр Вікторович, Ковпак Олександр Петрович, Рожко Микола Михайлович, Жидецький Олег Володимирович, Внук Надія Миколаївна, Корнійчук Галина Євстафіївна, Тарнавський Павло Антонович, Охримчук Олександр Валерійович, Баб'як Микола Миколайович, Кудрицький Олександр Валентинович.

У різні роки над удосконаленням сортодослідної справи в Житомирській області невтомно працювали Лук'янчук Валентина Григорівна, Судак Зоя Іванівна, Лазюта Іван Опанасович, Козодой Віктор Сидонович, Матвійчук Василь Іванович, Шостак Володимир Дмитрович, Гелер Олександр Володимирович.

Слід згадати працівників, які з першого дня створення закладу вкладали свою творчу працю в удосконалення технологічних процесів виробництва та експертизи сортів рослин, які вже на заслуженому відпочинку, зокрема, Ковпак Єву Іванівну, Іргела Петра Йосиповича, Мінялук Любов Вікторівну.

Нині Житомирську філію УІЕСР очолює Громнадзький Олександр Миколайович. Спеціалісти, що працюють на даний час: завідувач відділу польових досліджень – Гончаренко Олена Валеріївна, заступник завідувача – Яненко Таміла Сергіївна, провідні агрономи – Горлова Лариса Петрівна, Фадеева Ярослава Іванівна. Бухгалтерський відділ: головний бухгалтер – Погорельчук Оксана Вікторівна, провідні спеціалісти – Заглада Леонід Андрійович, відділ кадрів очолює Рабошук Наталія Іванівна. Складським господарством завідує Грабар Людмила Миколаївна. Механізатори – Крижанівський Валентин Михайлович, Рудичик Роман Вікторович, Чайка Володимир Леонідович.

У забезпеченні врегульованої роботи Житомирської філії беруть активну участь: Поплавський Віктор Анатолійович, Ващук Михайло Олександрович, Пироговський Сергій Олександрович, Ковальчук Сергій Леонтіївич, Баб'як Микола Миколайович, Дикунець Віктор Леонідович, Немчинова Ольга Олександрівна.

Житомирська філія динамічно розвивається, поповнюється матеріально-технічна база, зокрема, для досягнення максимально сприятливих умов для початкових етапів росту та розвитку рослин задіяна високоточна сівалка «Клен» із пневмоподачою насіння та дисковими сошниками. Повний набір агрегатів для догляду за рослинами дозволяє забезпечити високу якість технологічних процесів із захисту рослин, догляду за міжрядковими доріжжками, коридорами та вирівнювальними посівами.

Удосконалено та науково обґрунтовано ведення сортодослідної справи, впроваджено п'ятипільну здвоєну сівозміну із чергуванням у ній просяних та культур суцільного посіву.

Житомирська філія є невід'ємною частиною освітнього процесу підвищення кваліфікації та організації передачі передового досвіду вирощування сільськогосподарських культур та впровадження нових сортів. Вона ста-

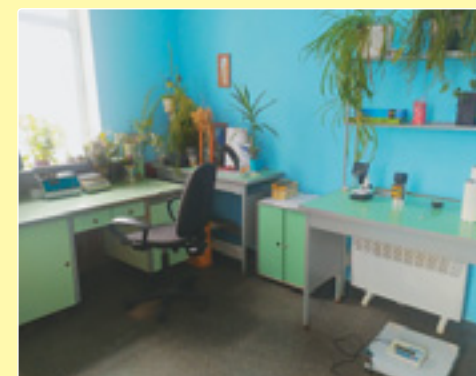
вить до вирішення такі важливі питання, як суцільна інформатизація своїх результатів досліджень та створення цифрової бази даних; застосування технологій вирощування із бездефіцитним балансом поживних речовин та гумусу у ґрунті; створення постійно діючих демонстраційної гербо-колекції сортів рослин та музею історії сортовипробування в Житомирській області; популяризація діяльності філії через засоби масової інформації, мережу Інтернет та багато іншого.

За останні кілька років на базі філії організовано проведення обласних та регіональних семінарів, Днів поля і нарад. Участь голів районних та обласної рад, адміністрації в цих заходах підтверджує значущість діяльності в Житомирському регіоні закладу експертизи сортів рослин – Житомирської філії Українського інституту експертизи сортів рослин.

*Олександр Громнадзький  
Ганна Трофімова*



Техніка на збиранні зернових культур врожаю 2004 року



Лабораторія Житомирської філії УІЕСР



Випробування сортів жита посівного озимого

# Андрушівська державна сортодослідна станція

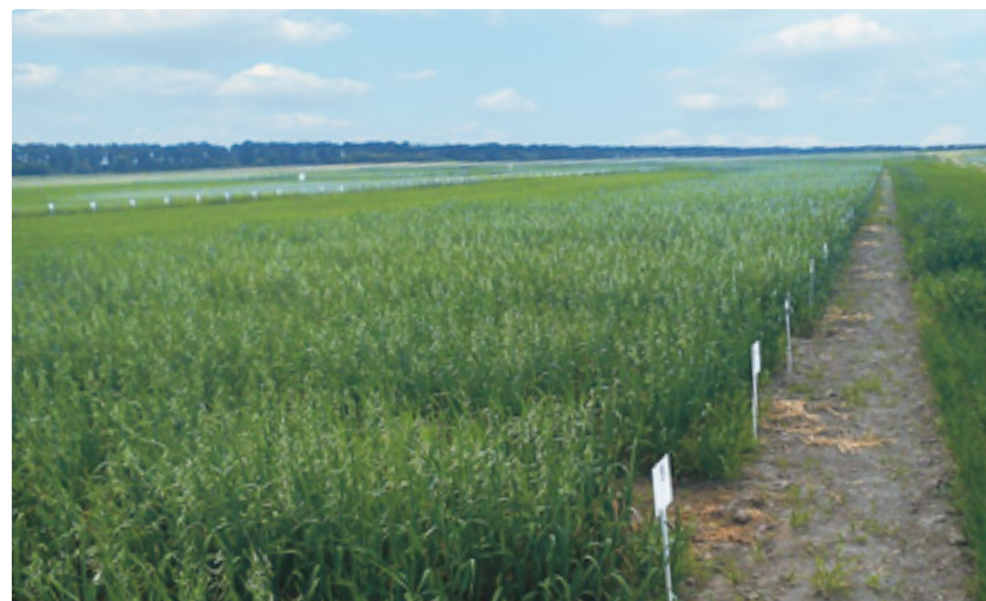
Андрушівська сортодільниця для сортовипробування зернових, цукрових буряків і кормових культур була сформована Держкомісією по сортовипробуванню сільськогосподарських культур Народного комісаріату землеробства СРСР у 1937 р. на території Попільнянського району на базі

сільськогосподарської артіль «Перемога» із земельною площею 69,92 га, зокрема ріллі – 69,92 га. Згодом сортовипробування перемістили в Андрушівський район на базі колгоспу «Перемога» в с. Зарубенці. Загальна площа сортодільниці становила 78,06 га, з них ріллі – 73,55 гектара.

З виходом наказу Держкомісії № 128-ОД від 11 грудня 1991 р. Андрушівську сортодільницю реорганізовано в Андрушівську державну сортовипробувальну станцію, за якою закріплено 142,7 га землі, з них ріллі – 128,54 гектара. Упродовж 1937–1938 рр. в Україні активізувався процес формування

Ротаційна таблиця Андрушівської держсортодільниці (1945–1950 рр.)

п/п	1945	1946	1947	1948	1949	1950
1	Ярий ячмінь	Конюшина	Конюшина	Озиме жито	Овес	Чорний пар
2	Овес	Конюшина	Озиме жито	Овес	Чорний пар	Озима пшениця
3	Сочевиця	Озиме жито	Овес	Чорний пар	Озима пшениця	Буряк цукровий
4	Озиме жито	Овес	Чорний пар	Озима пшениця	Цукровий буряк	Ячмінь ярий
5	Гречка	Чорний пар	Озима пшениця	Буряк цукровий	Ячмінь ярий	Конюшина
6	Чорний пар	Озима пшениця	Буряк цукровий	Ячмінь ярий	Конюшина	Конюшина
7	Ячмінь ярий	Буряк цукровий	Ячмінь ярий	Конюшина	Конюшина	Озиме жито
8	Буряк цукровий	Ячмінь ярий	Конюшина	Конюшина	Озиме жито	Овес



Ротаційна таблиця Андрушівської держсортодільниці (2008–2011 рр.) ПСП-1

п/п	2008	2009	2010	2011	п/п	2008	2009	2010	2011
1	Озима пшениця	Ріпак ярий	Ячмінь ярий	Горох	1	Яра пшениця	Горох	Озима пшениця	Цукрові буряки
2	Ріпак ярий	Ячмінь ярий	Горох	Озима пшениця	2	Озима пшениця	Цукрові буряки	Ячмінь ярий	Горох
3	Ячмінь ярий	Горох	Озима пшениця	Ріпак ярий	3	Цукрові буряки	Ячмінь ярий	Горох	Озима пшениця
4	Горох	Озима пшениця	Ріпак	Ячмінь ярий	4	Вика яра	Озима пшениця	Цукрові буряки	Ячмінь ярий

держсортодільниць. Заснували, зокрема, Андрушівську держсортодільницю з площею 69,2 га на території Зарубинецької сільської ради Андрушівського району Житомирської області.

У ті далекі часи на полях держсортодільниці випробовували ярі пшеницю та ячмінь, овес, однорічні трави, озиме жито і пшеницю.

Роботи з догляду за посівами виконували вручну та із застосуванням кінної тяги. З 1945 року робота сортодільниці планувалася за нау-

ковими завданнями відповідно до вимог часу. На полях сортодільниці випробовували нові сорти сільськогосподарських культур, новітні технології, які в майбутньому знаходили виробниче застосування.

На Андрушівській держсортодільниці постійно проводили науково-практичні наради за участю керівників і спеціалістів господарств, а також науковців. Насамперед новаторствами Андрушівської держсортодільниці користувався колгосп «Перемога», який мав статус насінневого госпо-

дарства першої групи. Він отримував від сортодільниці нові сорти зернових і бобових культур, розмножував їх на своїх полях і реалізовував в інші господарства.

Андрушівська держсортодільниця припинила свою діяльність

*Олександр Громнадзький*



Закладання польових дослідів



Облік урожаю дослідних ділянок



Обласний семінар на Андрушівській ДСДС, 1998 р.

Конкурсне сортовипробування пшениці озимої (Андрушівська ДСДС, 2011 р.).  
Головний агроном Нода В. П., агрономи Галушко Р. Г., Герасимчук О. А.



## Олевська державна сортодослідна станція

Олевська сортодільниця з вивчення та випробування широкого спектру зернових, картоплі та кормових культур була створена у 1967 р. на базі радгоспу «Кишинський» в с. Кишин, загальною площею 80 га, зокрема ріллі – 80 га, на осушених землях. У 1990 р. перетворена в Олевську державну сортовипробувальну станцію із земельною площею 103,9 га із запровадженням восьмипільної сівозміни, зокрема ріллі – 96,6 га, ґрунти дерново-слабопідзолисті глееві, дерново-підзолисті сильно глееві та торфо-болотні. Наказом Держсортслужби від 29 грудня 2002 року про реорганізацію на базі Олевської сортовипробувальної станції було створено Олевську державну сортодослідну станцію. Зоною її обслуговування були Ємільчинський, Лугинський, Олевський райони. На станції 5 спеціалістів проводили випробування 4 культур, 74 сортів, 142 умовних сортодослідів. Висока культура землеробства на станції сприяла постійному проведенню на її базі державних, обласних та районних семінарів, конференцій і шкіл передового досвіду. Директор станції Павленко Анатолій Гаврилович створив належну матеріально-технічну базу, яку використовують для виконання Програми експертизи та розмноження нових сортів. Ліквідована станція наказом Міністерства аграрної політики та продовольства України № 807 від 30 грудня 2011 року.

*Олександр Громнадзький*



## Овруцька державна сортодослідна станція

Овруцька сортодільниця протягом 1938–1960 рр. мала назву Овруцька сортодільниця по зернових культурах, у 1960–1981 рр. – Овруцька комплексна з випробуванням овочів у шестипільній сівозміні; з 1982 р. – Овруцька розширеного набору з випробуванням зернових, картоплі, льону-довгунця, кукурудзи на зелену масу, люпину на зерно і зелену масу.

На той час діяльність відбувалася на базі колгоспу ім. Леніна с. Велика Фосня з восьмипільною сівозміною.

Загальна площа обробітку досягала 100 га, з них ріллі – 99 га. Ґрунти дерново-середньопідзолисті супіщані, за механічним складом піщано-легко-



суглинисті, глеювато-піщані. Зона обслуговування – Овруцький та Народицький райони.

Сортодільниця ліквідована згідно з наказом Держкомісії № 95-ОД від 28.12.1990 року. На виконання

*Приймання дослідів Овруцької ДСДС, 2009 р.*

наказу Держкомісії № 364-ОД від 08.12.1997 р. створена Овруцька державна сортовипробувальна станція в с. Потаповичі із загальною площею 207,9 га, зокрема ріллі – 200,38 га. Запроваджена конкурсна подвоєна сівозміна, дві – польові.

Овруцька державна сортодослідна станція під керівництвом Хомича І. А. спеціалізувалася на випробуванні зернових, зернобобових культур та ріпаку.

Щороку сільськогосподарські виробники району отримували від станції високоякісне насіння нових сортів високих репродукцій зернових культур та ріпаку.

Наказом Міністерства аграрної політики та продовольства України № 807 від 30 грудня 2011 р. Овруцька державна сортодослідна станція була ліквідована.

*Олександр Громнадзький*



Ідентифікація сортів хмелю звичайного



Кваліфікаційна експертиза сортів рослин на придатність сорту до поширення

